

modulyss®

INSTALACIÓN DE MINITUFT

LOSETAS DE MOQUETA

GUÍA DE INSTALACIÓN

modulyss®

M



CONTENT

01	ANTES DE EMPEZAR	4
02	PREPARACIÓN DEL SUELO	6
03	MÉTODOS DE INSTALACIÓN	10
04	INSTALACIÓN DE LOSETAS DE MOQUETA MINITUFT	11
05	ES BUENO SABERLO	14

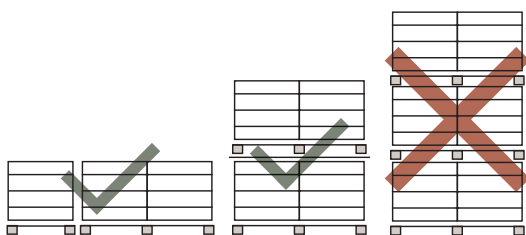
01 ANTES DE EMPAZAR

Las losetas de moqueta modulyss están disponibles en varios colores, estructuras y diseños. Por lo tanto, las posibilidades creativas son ilimitadas. Sin embargo, para lograr los mejores resultados es esencial que instale correctamente las losetas.

ALMACENAMIENTO

Guarde las losetas en un espacio cerrado a una temperatura entre 18 °C y 28 °C hasta que vaya a colocarlas.

Un palé contiene unas 20 cajas. No apile más de 2 palés o 10 cajas para evitar que se aplasten las fibras de las losetas. Siempre coloque las cajas de forma ordenada.



REGULE LA CALEFACCIÓN POR SUELO RADIANTE

En un espacio con calefacción por suelo radiante, debe apagar el sistema de calefacción al menos 24 horas antes de instalar las losetas. Además, la calefacción debe haber estado funcionando durante al menos 10 días antes de la instalación para asegurar que toda la humedad residual se haya evaporado.

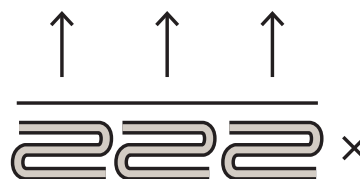
48 horas después de la instalación de las losetas de moqueta, puede volver a encender la calefacción por suelo radiante para calentar gradualmente el espacio, observando un aumento de 5 °C al día hasta alcanzar la temperatura estándar. Sin embargo, evite que la temperatura en la parte inferior de las losetas supere los 27 °C. Asegúrese de que el circuito de calefacción está completamente cerrado.

ACCLIMATISATION & SITE CONDITIONS

Antes de comenzar la instalación, sitúe todas las cajas en una superficie plana en el espacio en el que vaya a colocar las losetas. Retire el embalaje, abra las cajas por la parte superior o lateral y deje que las losetas se aclimaten durante al menos 24 horas.

La temperatura ambiente no debe ser inferior a 18 °C ni superior a 28 °C.

La humedad relativa (HR) del espacio debe estar entre el 30 % y el 65 %.



INSTRUMENTO DE MEDICIÓN



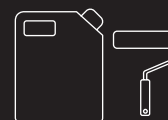
TIZA



CUCHILLO CORTADOR Y CUCHILLAS



REGLA DE ALUMINIO

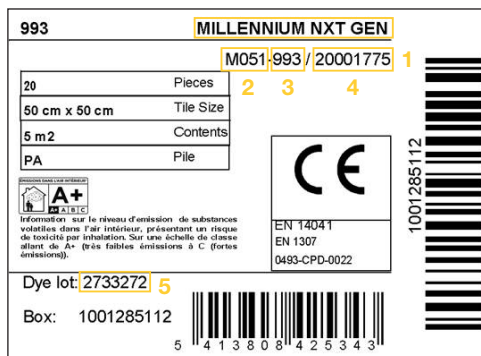


TACKIER Y RODILLO

INSPECCIÓN

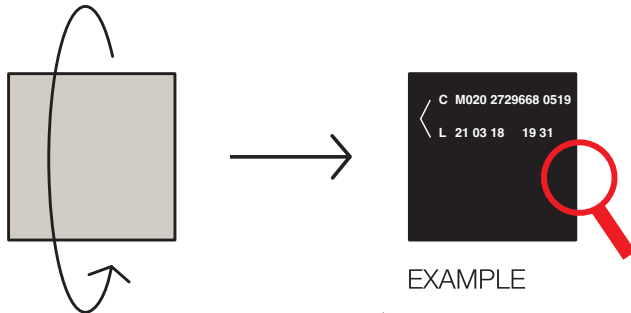
To guarantee an even result, it is very important to use tiles from the same dye lot in the same room. Therefore, always check the supplied material before starting the installation.

La calidad, el número del color y el número del lote de tinte se indican en cada caja:



1. Artículo
2. Código de control de calidad
3. Código del color
4. Código del artículo
5. Número de tintada

Esta información y la flecha que indica el sentido de la fibras, también se encuentran en el reverso de cada loseta de moqueta.



EXAMPLE

- < Installation direction
- C** Tile C (can also be A,B or D)
- M020 Quality code
- 2729668 Dye lot
- 0519 Roll number
- L** Left roll (or R, Right roll)
- 21 03 18 Production date
- 19 31 Production time



02 PREPARACIÓN DEL SUELO

PASO 1: IDENTIFIQUE EL TIPO DE SUELO

Las losetas de moqueta modulyss pueden instalarse sobre cualquier suelo siempre que esté:

- ✓ seco
- ✓ limpio
- ✓ libre de grasa
- ✓ firme
- ✓ estable
- ✓ nivelado

Elimine completamente los residuos de recubrimientos o pegamentos anteriores. Deberán respetarse siempre las condiciones básicas citadas, independientemente del tipo de suelo.

Para lograr una instalación fluida y exitosa, es importante seguir correctamente todos los pasos que se describen en este apartado. Cualquier desviación puede provocar un resultado final indeseado e invalidar la garantía. Le recomendamos que no empiece a instalar las losetas antes de que se hayan terminado todos los demás trabajos en el espacio para evitar la aparición de daños visibles y manchas.

Cuando vaya a instalar losetas de moqueta dimensionalmente estables (según la norma EN1307), es importante que el suelo tenga la misma estabilidad y que el coeficiente de dilatación lineal no supere el valor de 0,05 mm/m/°C. Deberá aplicarse estrictamente la normativa de construcción en materia de juntas de dilatación.



TIPOS DE SUSTRATO

PLANCHA DE HORMIGÓN

La plancha de hormigón debe estar nivelada, limpia y seca. Aplique una imprimación cuando la superficie es polvorienta o porosa. Esta imprimación debe ser compatible con el pegamento elegido. Compruebe el modo de empleo del fabricante del pegamento para asegurarse de ello.

MADERA

Es posible instalar las losetas sobre una base de madera como planchas contrachapadas, aglomeradas o tableros duros.

Tenga en cuenta los puntos que indicamos a continuación, ya que durante la instalación, el ambiente interior debe mantenerse en condiciones normales para evitar el riesgo de que la madera se deforme por los efectos de la humedad o por sobrecarga. Con una carga de 75 kg sobre un ancho de 20 cm, no debería producirse ninguna deformación. Lije y retoque cuidadosamente las juntas para evitar el riesgo de que salgan a la vista a través de las losetas.

Si la superficie losetas de madera está en mal estado, si tiene muchas juntas o irregularidades, recomendamos sustituirla.

SUELO ABSORBENTE

Si la superficie es muy absorbente, debe aplicar una imprimación. Pase una brocha mojada sobre el suelo para determinar su grado de absorción: cuanto más rápido desaparezca el agua, mayor será la fuerza de absorción. Podrá determinar el tipo de imprimación adecuado en función de la rapidez con la que se absorbe el agua.

SUELO ELEVADO

La superficie elevada debe ser estable. Además, tanto las juntas verticales como las horizontales deben encajar bien en todas partes. Evite las diferencias de altura entre los paneles. Asegúrese de que las juntas de las losetas de moqueta no coincidan con las del suelo elevado a la hora de instalar las losetas.

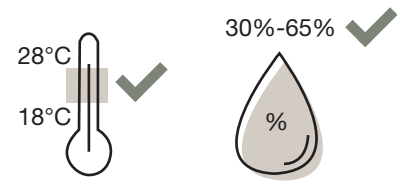
MOQUETA

No coloque las losetas sobre una moqueta ya instalada porque no tiene las propiedades adecuadas. En caso de duda, modulyss siempre puede ofrecer asesoramiento y apoyo técnico.

En caso de duda, modulyss siempre puede ofrecer asesoramiento y apoyo técnico.

PASO 2: COMPRUEBE LAS CONDICIONES

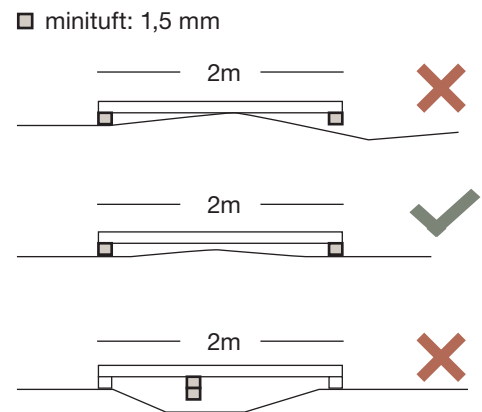
El suelo debe estar estabilizado y seco con arreglo a los requisitos de las normativa nacional de construcción. Antes de comenzar la instalación, deben darse las siguientes condiciones: la temperatura ambiente debe estar entre 18 °C y 28 °C y la temperatura del suelo no puede bajar de los 18 °C. El valor de la humedad relativa debe estar entre el 30 % y el 65 %. Deber respetar estas condiciones 48 horas antes de la instalación, durante la misma y 72 horas después de su finalización.



PASO 3: NIVELE EL SUELO

Para estas colecciones, un suelo en perfectas condiciones es de suma importancia. Resulta que las losetas de moqueta minituft carecen de fibras, de modo que cualquier desnivel se notará inmediatamente en cuanto se instalen.

Por ello, con las colecciones minituft, la desviación máxima de la planicidad del suelo no debe superar los 1,5 milímetros sobre un ancho de 2 metros y los de 20 centímetros.



PASO 4: COMPRUEBE EL NIVEL DE HUMEDAD

Todavía no existe ningún pegamento capaz de encolar un revestimiento de suelo textil a una superficie que esté húmeda o que permanezca permanentemente húmeda. Antes de instalar las losetas de moqueta modulyss, el suelo debe estar permanentemente seco. La humedad relativa del ambiente debe estar entre el 30 % y el 65 %. Por lo general, se recomienda limitar el nivel del equilibrio higroscópico entre el 8 % y el 12 %.

Con las soleras y los suelos de hormigón, el nivel de humedad permitido difiere en función de la presencia de calefacción por suelo radiante y del tipo de solera. Esta tabla indica los límites del nivel de humedad permitido:

TIPO DE BACKING	Permeable al vapor	Permeable al vapor
TIPO DE SUELO	Cemento	Anhidrita
HUMEDAD PERMITIDA (*)	3 CM-%	1 CM-%
HUMEDAD RELATIVA (**))	75%	75%

* basado en el método de carburo

** humedad relativa de la superficie

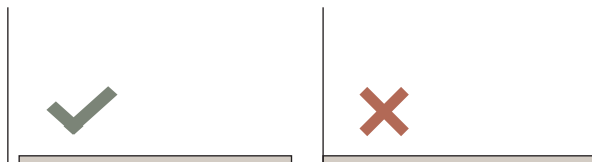


PASO 5 INSTALACIÓN EN UN EDIFICIO NUEVO

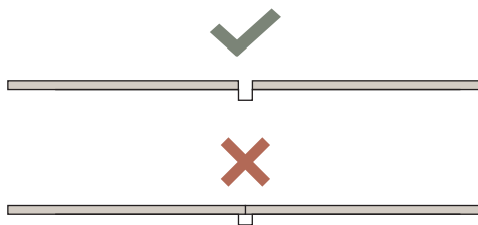
Es característico de los edificios nuevos que aún se estén asentando, lo que puede provocar contracción y expansión. Esto es más pronunciado durante los primeros 6 meses. Recomendamos posponer la instalación de las losetas de moqueta al menos 6 meses.

Si esto no es posible, recomendamos las siguientes pautas de instalación:

1. Proporcione una junta de expansión a lo largo de las paredes.



2. Tome en cuenta las juntas de expansión de la subbase existente.



03 MÉTODOS DE INSTALACIÓN

En el reverso, las losetas de moqueta tienen una flecha que indica el sentido de las fibras y que sirve de ayuda para colocarlas de diferentes maneras:

La ficha técnica de cada colección (la que encontrará en nuestro sitio web) indica los posibles métodos de instalación. Deberá seguir estas instrucciones. No se desvíe de ellas sin consultar previamente a modulyss.

De no seguir las opciones de instalación indicadas, anulará la garantía. Las juntas de las losetas de moqueta nunca serán invisibles y suelen ser más visibles justo después de la instalación. Con el uso y el aspirado rutinario, las juntas se vuelven cada vez menos visibles.

MONOLÍTICO/ Las losetas de moqueta se colocan en la misma dirección (las flechas apuntan en la misma dirección) para crear un revestimiento de suelo uniforme.

DAMERO/ Las flechas del reverso de las losetas se giran un cuarto de vuelta (90°) una con respecto a otra.

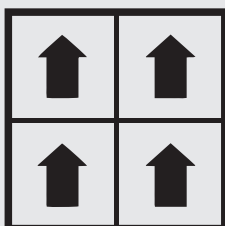
CON EFECTO LADRILLO/ Todas las flechas apuntan en la misma dirección y cada loseta se desplaza media fila en sentido horizontal de tal forma que nunca coinciden 4 esquinas.

ASHLAR/ Todas las flechas apuntan en la misma dirección y cada loseta se desplaza media fila en sentido vertical de tal forma que nunca coinciden 4 esquinas.

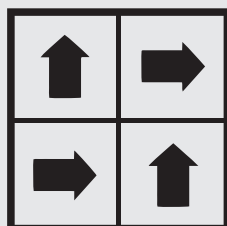
ALEATORIO/ Las losetas se colocan de manera aleatoria sin ningún patrón recurrente.

ESPIGA/ Las losetas de moqueta se instalan con un ángulo de 45 grados entre sí, creando un patrón escalonado e interconectado. Cada loseta se encuentra con la adyacente en ángulo recto, formando un diseño en zigzag distintivo que aporta movimiento visual al suelo.

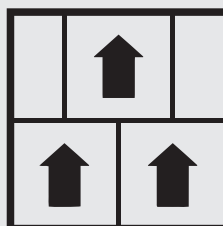
MONOLÍTICO



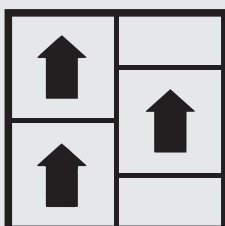
DAMERO



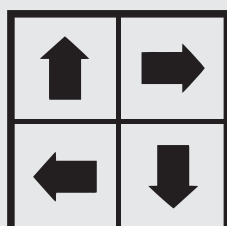
CON EFECTO LADRILLO



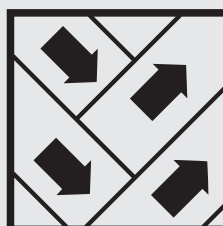
ASHLAR



ALEATORIO



ESPIGA




04 INSTALLING MINITUFT CARPET TILES

Las losetas de moqueta de modulyss tienen un peso de $>3,5 \text{ kg/m}^2$ y, por tanto, no requieren un encolado permanente con arreglo a la norma EN1307. Sin embargo, recomendamos utilizar pegamento antideslizante y semipermanente. Nunca coloque las losetas sobre un cola húmeda, respete siempre el tiempo de secado. Tras su aplicación y secado, estos pegamentos forman una película adhesiva en el suelo. Contienen un adhesivo duradero que no se endurece, por lo que las losetas se pueden retirar fácilmente.

Aplice una fina capa de pegamento o resina adhesiva especial sobre el suelo y asegúrese de distribuirla uniformemente por toda la superficie.

Antideslizante/aglutinante recomendado: Uzin 2500 o similar.

 **Compruebe siempre las instrucciones del fabricante.**

INSTALACIÓN AJUSTADA

Las losetas de moqueta minituft requieren una atención especial durante la instalación para lograr un encaje perfecto. Debido a su estructura de bajo perfil, las juntas abiertas se notarán inmediatamente. También en este caso conviene prestar especial atención a las juntas e intercambiar entre sí las losetas si es necesario.

REPETICIÓN DEL PATRÓN

Debido a la construcción, el patrón o el corte de las losetas, se puede obtener un resultado final no deseado. Puede ajustarlo fácilmente intercambiando las losetas entre sí. Por ejemplo, si coloca dos losetas con una raya en el borde una al lado de la otra, notará una raya más gruesa. Si coloca una de estas baldosas en otro lugar, evitará que se produzca este efecto visual.



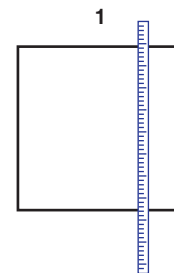


LOS PASOS

01 COMENZAR

Mida la superficie para encontrar el punto de partida adecuado y para asegurarse de que las losetas que colocará en el perímetro tengan el mayor tamaño posible. [See visual 1.](#)

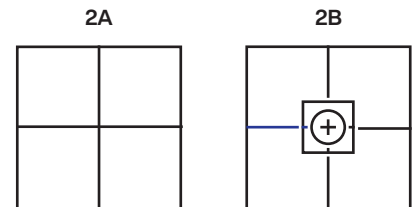
Planifíquelo adecuadamente para evitar tener que recortar las losetas perimetrales a menos de la mitad de su ancho. No coloque losetas completas directamente contra la pared, ya que ninguna pared es perfectamente recta.



02 MARCA

Trace con tiza al menos dos líneas perpendiculares sobre todo lo largo y lo ancho de la superficie. Véase la imagen 2A. Estas líneas de tiza deben extenderse a lo largo de toda la longitud y anchura.

Le recomendamos que determine de antemano el punto en el que se bisecarán ambas líneas de tiza. Véase la imagen 2B. De este modo, obtendrá el resultado deseado con la menor cantidad de residuos de corte.



03 EXTENDER EL AGLUTINANTE

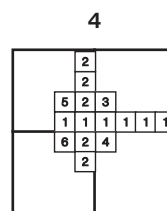
Los fijadores adhesivos o adhesivos antideslizantes forman una capa de película pegajosa sobre la subbase. Su color es blanco durante la aplicación y se vuelve transparente una vez seco.

Este tipo de adhesivos constituye una capa duradera que no se endurece. Puede retirar, cambiar o reemplazar las losetas en cualquier momento. La capa pegajosa en sí se puede eliminar con agua.

Use un rodillo para aplicar una capa fina de fijador adhesivo sobre la subbase y asegúrese de que esté distribuida de manera uniforme en toda la superficie. Siempre consulte las instrucciones del fabricante del fijador adhesivo y respete los tiempos de espera recomendados.

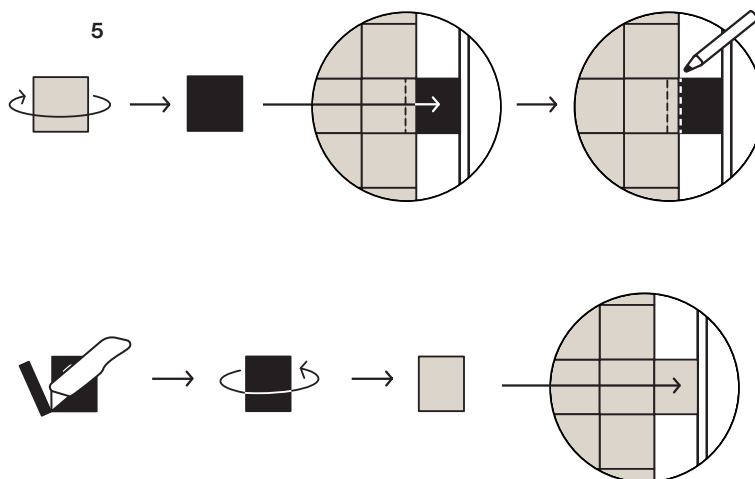
04 COLOCAR LAS LOSETAS

Instale sus losetas de moqueta siguiendo las líneas de tiza según el orden del visual 4. Las flechas en la parte posterior de la loseta indican la dirección de colocación. Consulte la ficha técnica para ver los posibles métodos de instalación por producto.



05 CORTE

En la mayoría de los casos, para terminar la habitación, las losetas de moqueta deberán cortarse con un cuchillo adecuado para suelos. Las losetas deben cortarse por la parte posterior. **Coloque siempre el lado sin cortar contra la loseta adyacente.** Los recortes de corte pueden reutilizarse en la misma habitación.



06 REVISAR

Al cabo de la instalación las losetas deben encajar bien, pero sin que se aprieten unas contra otras. Si las losetas no encajan bien, pueden producirse juntas abiertas. Si se aprietan demasiado, pueden aparecer losetas cóncavas o convexas. Puede hacer una comprobación adicional después o durante la instalación, midiendo 10 losetas en el suelo sin que presenten huecos visibles, bultos o solapamientos. El resultado de la medición debe ser igual a 10 veces el tamaño de una loseta (+/- 0,2 %). A continuación, esta medición servirá de indicación para colocar correctamente las losetas.

05 ES BUENO SABERLO

Asegúrese de que el revestimiento de suelo instalado esté adecuadamente protegido si otros trabajadores van a entrar en el espacio después.

Coloque los muebles pesados sobre tableros duros para no dañar la moqueta.

Además, asegúrese de que no haya picos de temperatura durante los 7 días siguientes a la instalación.

Mantenga una temperatura entre 18 °C y 28 °C, además de una humedad relativa de entre el 30 % y el 65 % en el espacio a lo largo de la vida útil de las losetas.

INSTALACIÓN PRELIMINAR

Para fines de valoración, se pueden colocar hasta 100 m² antes de proceder a la instalación definitiva. Si tiene alguna reclamación sobre una desviación de la especificación original y/o descubre un error de producción, deberá informar a modulyss antes de seguir instalando las losetas de moqueta.

GARANTÍA DE 15 AÑOS

Para un resultado óptimo y para conservar los 15 años de garantía, deberá instalar correctamente las losetas de moqueta y limpiarlas periódicamente. Deberá instalar las losetas de moqueta siguiendo las instrucciones de instalación de modulyss. Además, deberá limpiar y mantenerlas con arreglo a las recomendaciones de limpieza de modulyss para losetas en moqueta (*).

En caso de una reclamación con cargo a la garantía, modulyss no se hará responsable de los defectos si se constata que las losetas de moqueta no se han instalado y limpiado con arreglo a sus instrucciones. Además, quedará anulada la garantía de 15 años.

(*) La última versión de las recomendaciones de limpieza puede consultarse y/o descargarse en el sitio web de modulyss.



modulyss®