

# modulyss®

## INSTALLATION DE MINITUFT

DALLES DE MOQUETTE

# NUVEL D'INSTALLATION

modulyss®

M



# CONTENU

01 AVANT DE COMMENCER	4
02 PRÉPARER LE SUPPORT	6
03 MÉTHODES D'INSTALLATION	10
04 INSTALLER MINITUFT	11
DALLES DE MOQUETTE	
05 BON À SAVOIR	14

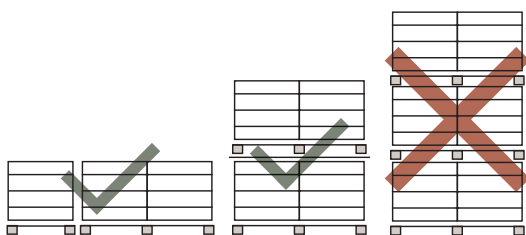
# 01 AVANT DE COMMENCER

Les dalles de moquette modulyss sont disponibles en différentes couleurs, structures et motifs. Les possibilités en matière de créativité sont donc infinies. Toutefois, l'obtention des meilleurs résultats nécessite absolument une pose correcte des dalles. Nous vous invitons donc à respecter ces instructions d'installation rigoureusement.

## ENTREPOSAGE

Avant de poser les dalles, stockez-les dans un local fermé dont la température est comprise entre 18 et 28 °C.

Une palette contient environ 20 boîtes. N'empilez pas plus de 2 palettes ou 10 boîtes pour éviter tout écrasement du poil. Les boîtes doivent toujours être disposées de manière ordonnée.



## CHAUFFAGE PAR LE SOL

Dans un local avec chauffage par le sol, le système de chauffage par le sol doit être éteint au moins 24 heures avant la pose des dalles de moquette. En outre, le chauffage par le sol doit avoir été activé au moins 10 jours avant l'installation. Ceci est nécessaire pour garantir l'évaporation de toute l'humidité résiduelle.

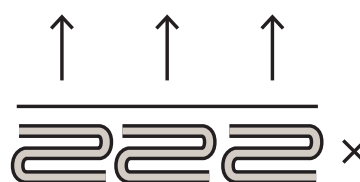
48 heures après la pose des dalles de moquette, le chauffage par le sol peut être ramené à température lentement, en augmentant par paliers de 5 °C par jour jusqu'à ce que la température standard soit atteinte. Veillez toutefois à ce que la température sur la face inférieure des dalles de moquette ne dépasse pas 27 °C maximum. Veillez à ce que le circuit de chauffage soit complètement étanche.

## ACCLIMATATION & CONDITIONS DU SITE

Avant le début de l'installation, toutes les boîtes doivent être disposées sur une surface plane dans le local où les dalles devront être installées. Retirez l'emballage, puis ouvrez les boîtes par le haut ou le côté et laissez les dalles s'acclimater pendant au moins **24 heures**.

La température ambiante ne peut être inférieure à **18 °C** ni supérieure à **28 °C**.

L'humidité relative du local doit être comprise entre **30 % et 65 %**.



OUTIL DE MESURE



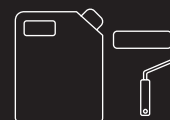
CRAIE



COUPEAU ET LAMES



RÈGLE EN ALUMINIUM

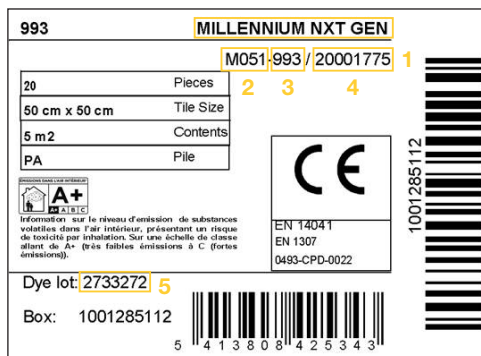


AGENT TACKIFIANT ET ROULEAU

## INSPECTION

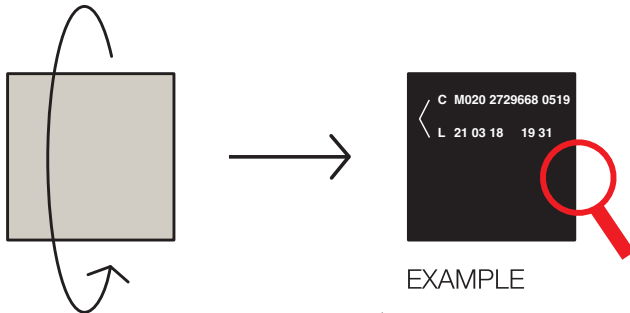
Pour garantir l'obtention d'un résultat uniforme, il est important d'utiliser des dalles d'un même bain de peinture dans un même local. Vérifiez donc toujours le matériau livré avant de commencer l'installation.

La qualité, le numéro de couleur et le numéro du bain de peinture sont mentionnés sur chaque boîte :



1. Collection
2. Code de qualité
3. Numéro de couleur
4. Numéro d'article
5. Numéro du bain de peinture

Ces informations, ainsi que la flèche indiquant le sens du poil, figurent également au dos de chaque dalle de tapis.



### EXAMPLE

- < Installation direction
- C** Tile C (can also be A,B or D)
- M020** Quality code
- 2729668** Dye lot
- 0519** Roll number
- L** Left roll (or R, Right roll)
- 21 03 18** Production date
- 19 31** Production time



# 02 PRÉPARER LE SUPPORT

## ÉTAPE 1 IDENTIFICATION DU TYPE DE SUPPORT

Les dalles de moquette modulyss peuvent être posées sur tout type de sous-plancher qui est :

- ✓ sec
- ✓ propre
- ✓ exempt de graisse
- ✓ ferme
- ✓ stable
- ✓ plan

Les résidus de l'ancien revêtement de sol ou de colle doivent être complètement éliminés. Les conditions de base susmentionnées doivent toujours être respectées, quel que soit le type de support.

Une installation sans problème et réussie nécessite de bien respecter toutes les conditions décrites dans cette partie. Tout non-respect de ces conditions peut entraîner un résultat final non conforme et l'invalidation de la garantie. Nous vous recommandons de ne commencer à poser les dalles qu'une fois que tous les autres ouvrages dans la pièce sont terminés. Procéder autrement peut entraîner des dommages et des souillures visibles.

Il est important, eu égard à la stabilité dimensionnelle des dalles de moquette (selon la norme EN 1307), d'utiliser également un support suffisamment stable ayant un coefficient de dilatation linéaire de 0,05 mm/m/°C maximum. Les prescriptions architectoniques concernant l'utilisation de joints de dilatation doivent être strictement appliquées.



## TYPES DE SUBSTRATS

### BÉTON

Un support en béton doit être nivelé, propre et sec. Un apprêt doit être appliqué si une surface poussiéreuse ou poreuse apparaît. Cet apprêt doit être compatible avec la colle choisie. Consultez le mode d'emploi du fabricant de la colle à ce sujet.

### BOIS

L'utilisation d'un support en bois tel que le contreplaqué, l'aggloméré ou les panneaux de fibre de bois dur est possible.

Il convient néanmoins de garder à l'esprit les points suivants : l'installation doit se faire sous un climat intérieur normal, car il existe un risque de déformation due à l'humidité ou à la surcharge. Aucune déformation ne doit se produire sous une charge de 75 kg sur une distance de 20 cm. Les raccords doivent être poncés et retouchés avec soin afin d'éviter les risques d'endommagement.

Si le support en bois est en mauvais état ou présente de nombreux joints ou irrégularités, nous recommandons de le remplacer.

### SUPPORT ABSORBANT

Un apprêt doit être appliqué en présence d'un support fortement absorbant. Passer un pinceau humide sur le support vous permet de déterminer le niveau d'absorption : plus l'eau disparaît rapidement, plus le support est fortement absorbant. Le type d'apprêt peut être déterminé en fonction de la vitesse à laquelle l'eau disparaît.

### SUPPORT SURÉLEVÉ

Un support surélevé doit être stable. De plus, les joints tant verticaux qu'horizontaux doivent partout être raccordés parfaitement. Évitez les différences de hauteur entre les panneaux. Lors de l'installation des dalles de moquette, veillez idéalement à ce que les dalles de moquette ne coïncident pas avec celles du support surélevé.

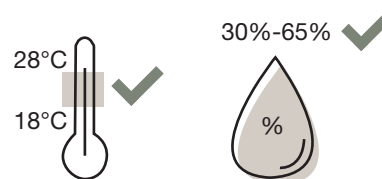
### MOQUETTE

Une moquette ou sous-moquette ne peut servir de support, car elle ne présente pas les caractéristiques adéquates.

Modulyss peut toujours vous proposer un conseil et un support techniques en cas de doute.

## ÉTAPE 2 VÉRIFICATION DES CONDITIONS

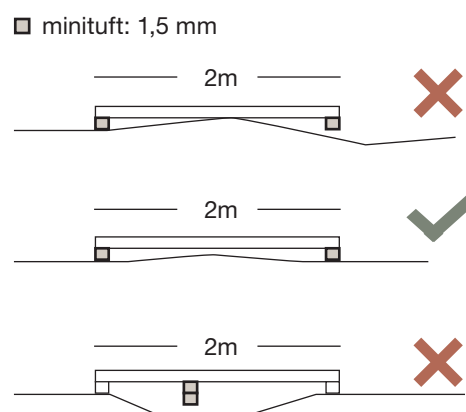
Le support doit être stabilisé et sec, conformément aux exigences des normes et prescriptions architectoniques nationales. Les conditions suivantes doivent être respectées avant le début de l'installation : température ambiante comprise entre 18 °C et 28 °C et support ayant une température minimale de 18 °C. La valeur de l'humidité relative est comprise entre 30 % et 65 %. Ces conditions doivent être respectées 48 heures avant l'installation, pendant l'installation et 72 heures après l'achèvement.



## ÉTAPE 3 ÉGALISATION DU SUPPORT

La présence d'un support correct est de la plus haute importance pour ces collections. Les dalles de moquette minituft n'ont en effet pas de poil, ce qui signifie que toute inégalité sera immédiatement visible une fois les dalles installées.

Par conséquent, pour les collections minituft, l'écart maximum admissible en termes de planéité du support sous une latte de 2 mètres n'est que de 1,5 millimètre. Sous une latte de 20 cm, ceci correspond à 0,5 millimètre.



## ÉTAPE 4 VÉRIFICATION DE LA TENEUR EN HUMIDITÉ

Il n'existe toujours aucune colle capable de coller un revêtement de sol textile sur un support humide ou demeurant humide en permanence. Le support doit être durablement sec avant l'installation des dalles de moquette modulyss. L'humidité relative de l'air ambiant doit être comprise entre 30 % et 65 %. Il est généralement recommandé de limiter la teneur en humidité d'équilibre du bois à un niveau situé entre 8 % et 12 %.

Pour les chapes et les sols en béton, la teneur en humidité admissible diffère en fonction de la présence d'un chauffage par le sol et du type de chape. Ce tableau indique les valeurs limites de teneur en humidité admissible :

TYPE DE BACKING	Permeable au vapeur d'eau	Permeable au vapeur d'eau
TYPE DE SUPPORT	À base de ciment	À base d'anhydride
TAUX D'HUMIDITÉ ACCEPTÉ (*)	3 CM-%	1 CM-%
L'HUMIDITÉ RÉLATIVE (**)	75%	75%

\* basé sur la méthode Carbide

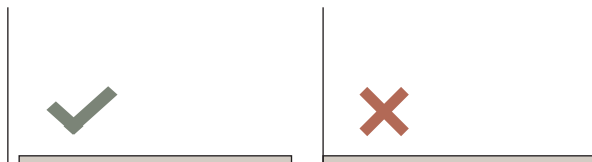
\*\* humidité relative de la surface



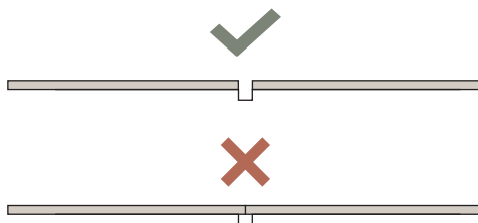
## ÉTAPE 5 INSTALLATION DANS UN BÂTIMENT NEUF

Il est caractéristique des bâtiments neufs qu'ils soient encore en cours de stabilisation, ce qui peut entraîner un retrait et une dilatation. Cela est le plus marqué au cours des six premiers mois. Nous recommandons de reporter l'installation des dalles de moquette d'au moins six mois. Si cela n'est pas possible, nous recommandons les directives d'installation suivantes :

1. Prévoir un joint de dilatation le long des murs.



2. Reprendre les joints de dilatation du sous-plancher existant.



# 03 MÉTHODES D'INSTALLATION

La dalle de moquette comporte au dos une flèche indiquant le sens du poil. Il s'agit d'une aide à la pose du produit de différentes manières :

La fiche technique mentionne les méthodes d'installation possibles pour la collection concernée. Ces instructions doivent être suivies. Il n'est possible d'y déroger qu'en concertation avec modulys. Le nonrespect des possibilités d'installation spécifiées rend la garantie caduque.

Les joints des dalles de moquette ne seront jamais invisibles et sont généralement les plus visibles immédiatement après la pose. Les joints deviennent de moins en moins apparents avec l'utilisation et le passage routiniers de l'aspirateur.

**MONOLITHIQUE/** Les dalles de moquette sont posées dans la même direction (les flèches pointent toutes dans la même direction) afin de créer un revêtement de sol uniforme.

**QUARTER TURN/** La flèche au dos de la dalle de moquette est alternativement tournée de 90°.

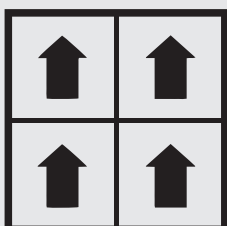
**BÂTISSE/** Toutes les flèches pointent dans la même direction, mais chaque dalle est déplacée horizontalement d'une demi-rangée afin que les quatre coins ne coïncident jamais.

**ASHLAR/** Toutes les flèches pointent dans la même direction, mais chaque dalle est déplacée verticalement d'une demi-rangée afin que les quatre coins ne coïncident jamais.

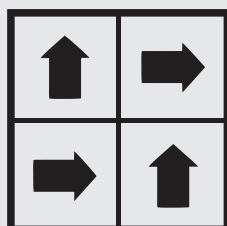
**ALÉATOIRE/** Les dalles sont posées de manière aléatoire sans motif récurrent.

**CHEVRON/** Les dalles de moquette sont installées à un angle de 45 degrés les unes par rapport aux autres, créant un motif décalé et emboîté. Chaque dalle rencontre la dalle adjacente à angle droit, formant un motif en zigzag distinctif qui apporte du mouvement visuel au sol.

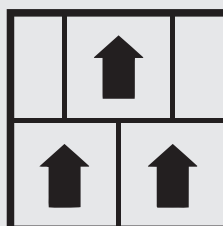
MONOLITHIQUE



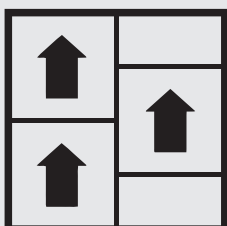
QUARTER TURN



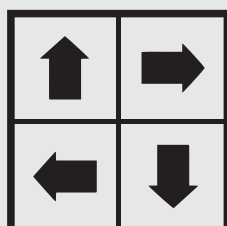
BÂTISSE



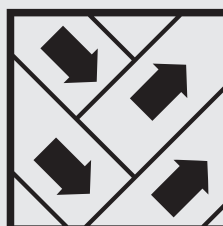
ASHLAR



ALÉATOIRE



CHEVRON



# 04 INSTALLER MINITUFT DALLES DE MOQUETTE

Les dalles de moquette modulyss présentent un poids  $> 3,5 \text{ kg/m}^2$  et ne nécessitent donc pas de collage permanent, conformément à la norme EN 1307. Nous recommandons cependant d'utiliser une colle antidérapante semi-permanente. Ne placez jamais de dalles de moquette dans une colle encore humide, respectez toujours le temps de séchage.

Appliquez une fine couche sur la sous-couche et assurez-vous qu'elle soit uniformément répartie sur l'ensemble du sol.

Anti-dérapant / tackifier recommandé : Uzin 2500 ou équivalent

 **Vérifiez toujours les instructions du fabricant.**

## TIGHT FITTING INSTALLATION

Les dalles de moquette Minituft requièrent une attention particulière lors de leur installation, parce qu'elles doivent être parfaitement raccordées. La structure de profil basse rend les joints ouverts immédiatement visibles.

Ici aussi, un contrôle strict des joints et une éventuelle interversion des dalles sont de mise.

## PATTERN REPEAT

La construction, le rapport de couleur ou la découpe des dalles peut donner lieu à un résultat final non souhaité. Ceci peut être facilement corrigé en intervertissant les dalles. Par exemple, si 2 dalles avec une bande sur le bord sont posées côté à côté, vous verrez une bande plus épaisse. Vous pouvez éviter cet effet visuel en déplaçant l'une de ces dalles.



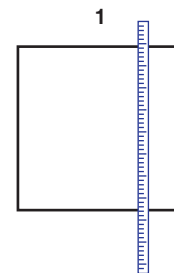


# LES ÉTAPES

## 01 COMMENCER

Mesurez la surface pour trouver le bon point de départ afin que les dalles en bordure soient aussi grandes que possible. Voir illustration 1.

Planifiez les opérations de manière appropriée pour que les dalles de bordure ne doivent pas être coupées jusqu'à moins de la moitié. Ne travaillez pas avec des dalles complètes directement au mur, car aucun mur n'est parfaitement droit.

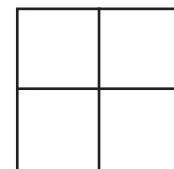


## 02 MARQUER

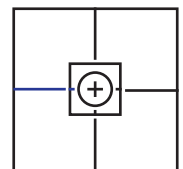
Tracez au moins deux lignes à la craie perpendiculaires sur la surface. Voir illustration 2A. Ces lignes de craie doivent s'étendre sur la totalité de la longueur et de la largeur.

Il est préférable de déterminer à l'avance l'emplacement de l'intersection entre les lignes de craie (= voir illustration 2B) pour obtenir le résultat souhaité avec le moins de déchets de coupe possible à la fin.

2A



2B



## 03 ÉTALER L'AGENT TACKIFIANT

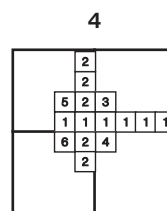
Les tackifiers ou colles antidérapantes forment une couche de film collante sur la sous-couche. Leur couleur est blanche lors de l'application et devient transparente une fois sèche.

Ce type de colle constitue une couche durable qui ne durcit pas. Vous pouvez retirer, changer ou remplacer les dalles à tout moment. La couche collante elle-même peut être enlevée à l'eau.

Utilisez un rouleau pour appliquer une fine couche de tackifier sur la sous-couche et assurez-vous qu'elle soit uniformément répartie sur toute la surface. Vérifiez toujours les instructions du fabricant du tackifier et respectez les temps de séchage recommandés.

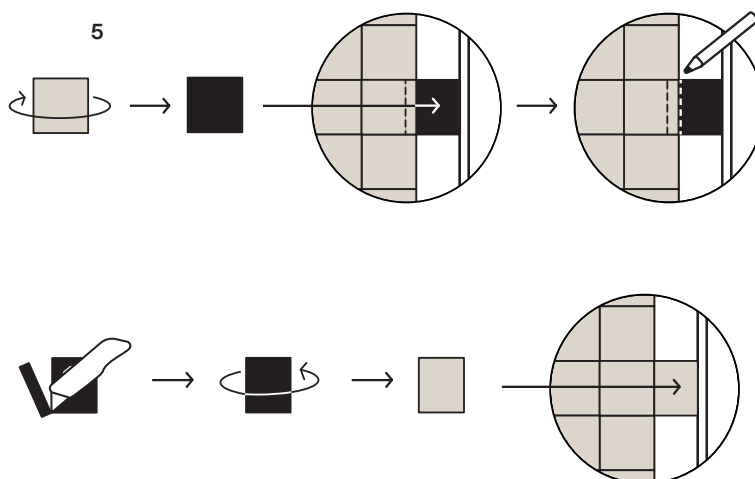
#### 04 POSER LES DALLES

Installez vos dalles de moquette le long des lignes de craie selon l'ordre du visuel 4. Les flèches au dos de la dalle indiquent le sens de pose. Consultez la fiche technique pour connaître la ou les méthodes d'installation possibles par produit.



#### 05 DÉCOUPE

Dans la plupart des cas, pour finir la pièce, les dalles de moquette devront être découpées avec un couteau adapté à la découpe de sol. Les dalles doivent être découpées par l'arrière. **Placez toujours le côté non découpé contre la dalle adjacente.** Les chutes de découpe peuvent être réutilisées dans la même pièce.



#### 06 VÉRIFIER

Une fois l'installation terminée, les dalles doivent se rejoindre de très près mais ne peuvent être pressées les unes contre les autres. Si les dalles ne s'ajustent pas bien, des joints ouverts peuvent apparaître. Si elles sont trop comprimées, elles peuvent entraîner l'apparition de relèvements des bords ou de convexités au niveau des dalles. Un contrôle supplémentaire peut être effectué après ou pendant la pose par la mesure de 10 dalles au sol sans aucune ouverture, aucune bosse, ni aucun chevauchement visibles. Les dimensions doivent idéalement être égales à 10 fois les dimensions de la dalle (+/- 0,2 %). Ce dimensionnement constitue par conséquent une indication pour le placement correct des dalles.

# 05 BON À SAVOIR

Assurez-vous que le revêtement de sol installé est suffisamment protégé si d'autres travailleurs doivent encore entrer dans le local.

Placez les meubles lourds sur des dalles de bois dur pour éviter l'endommagement de la moquette.

En outre, veillez à ce qu'il n'y ait pas de pics de température au cours des 7 jours suivant l'installation.

Pendant toute la durée de vie des dalles de moquette, l'objectif est de respecter les valeurs limites de 18 °C et 28 °C et de maintenir une humidité relative comprise entre 30 % et 65 %.

## **POSE D'ESSAI**

Un maximum de 100 m<sup>2</sup> peut être posé avant chaque installation à des fins d'évaluation. Si une partie a des plaintes au sujet d'une non-conformité par rapport aux spécifications d'origine et/ou d'une erreur de production, modulyss doit en être informée avant la poursuite de l'installation des dalles de moquette.

## **15 ANS DE GARANTIE**

Dans l'optique d'obtenir le meilleur résultat, la garantie de 15 ans est subordonnée au fait que les dalles de moquette ont été installées correctement et nettoyées régulièrement. Les dalles de moquette doivent avoir été installées conformément aux instructions d'installation de modulyss ainsi que nettoyées et entretenues conformément aux recommandations de nettoyage de modulyss pour les dalles de moquette (\*).

Si, dans le cas d'un appel en garantie, il est constaté que les dalles de moquette n'ont pas été installées et nettoyées conformément à nos instructions, modulyss déclinera toute responsabilité pour les défauts résultant d'une mauvaise installation et d'un mauvais nettoyage. En outre, la garantie de 15 ans sera alors perdue.

(\* La version la plus récente des recommandations de nettoyage peut être consultée et/ou téléchargée sur le site Web de modulyss.



modulyss®